



第八届iSEE全球奖 参奖手册

FOODAILY
每日食品

iSEE
全球奖

彰显食品创新精神
让好的产品被更多人看见

目录

CONTENTS

PART 01	奖项介绍	02
	1.1 奖项简介	03
	1.2 奖项发展史	06
	1.3 奖项活动	07
	1.4 奖项视觉系统	08
PART 02	iSEE全球食品创新奖	09
	2.1 奖项简介	10
	2.2 奖项设置及参奖对象说明	10
	2.3 奖项时间轴	14
	2.4 评委及评审	15
	2.5 评审样品寄送	20
	2.6 奖项费用	22
	2.7 参奖福利	23

PART 03	iSEE全球美味奖	25
	3.1 奖项简介	26
	3.2 奖项设置及参赛对象说明	27
	3.3 奖项时间轴	28
	3.4 评委及评审	29
	3.5 评审样品寄送	30
	3.6 奖项费用	32
	3.7 参赛福利	33
PART 04	参赛提报流程说明	35
PART 05	参赛作品信息提报规范	37
PART 06	奖项IP及相关认证文件授权使用说明	39
PART 07	参赛资格取消	41
PART 08	主办方权利声明	43
PART 09	联系我们	45
	附录:常见问题Q&A	47

秉承专业、权威、公正
国际标准+独立权威评审+非商业化
打造创新与美味的黄金标准
成为食品饮料行业的
信任背书与国际名片
让行业看见
让消费者看见
让世界看见
赋能食品产业发展与变革



01

奖项介绍

iSEE全球奖

1.1 奖项简介

iSEE全球奖

iSEE全球奖(iSEE AWARD), 是由中国诞生、走向世界的食品领先权威奖项, 参赛规模与行业影响力首屈一指, 参赛范围覆盖中国、日韩、欧洲、北美、澳洲等国家与地区, 评审专业权威度被誉为“食品界诺贝尔”。

聚焦创新与美味, iSEE全球奖坚持“国际标准+独立权威评审+非商业化”的办奖原则, 致力于打造一套衡量食品饮料创新以及新中国味的黄金标准, 成为食品饮料行业的信任背书与国际名片, 发现、表彰、传播行业标杆, 赋能产业创新发展, 让好的产品被行业看见、被消费者看见、被世界看见。

奖项使命

彰显食品创新精神, 让好的产品被更多人看见。

奖项思想

iSEE代表着“看见”, 更代表着:

i

Innovation

指在设计思维下, 以消费者为中心的开放式创新

S

Sustainability

指可持续发展, 是与 environment (环境)、social (社会)、governance (管理) 以及 science (科技) 的和谐发展

E

Excellence

指追求卓越, 是数字化新消费环境下对组织管理、营销运营、创新模式和商业领导力的卓越追求

E

Experience

指在以人为本的前提下, 对新产品、新品类和新消费在用户体验上的追求与实践

奖项历史数据

4200+

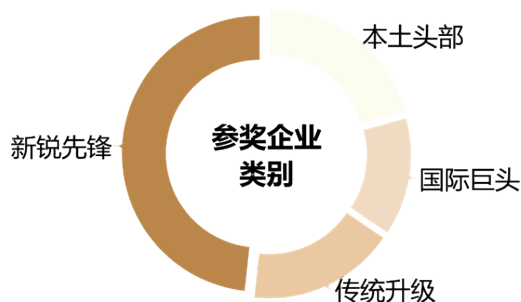
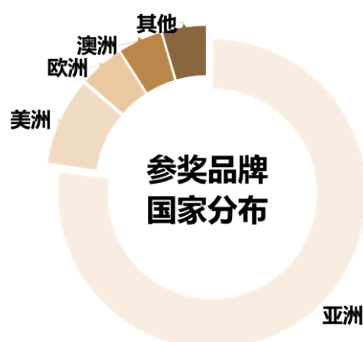
食品饮料行业
创新品牌参与

14678+

参赛案例覆盖
全球众多国家与地区

1亿+

跨领域
媒体曝光量



*来源于2019-2025 iSEE全球奖奖项数据统计

历届获奖品牌(部分)



奖项家族

iSEE全球奖目前设立【iSEE全球食品创新奖】与【iSEE全球美味奖】两大奖项, 评审专业度被誉为“食品界诺贝尔”。

其中iSEE全球食品创新奖包含产品&品牌类、技术类、企业类、人物类、设计类5大类别奖项, 凸显创新实力。

iSEE全球美味奖采用星级评分制度, 产品美味认证。



iSEE创新奖
iSEE Innovation Award

- 产品&品牌类
- 技术类
- 设计类
- 企业类
- 人物类



《 凸显创新实力 》



iSEE美味奖
iSEE Taste Award

1星-5星
星级评分制度



《 产品美味认证 》

1.2 奖项发展史

2018 年

2015年以来, Foodaily每日食品发现, 食品饮料行业涌现出许多基于细分消费群体, 以及在产品、品牌、体验、服务等方面敢于突破创新的品牌与产品, 它们凭着对某一生活方式和消费群体的深刻理解, 敏锐地捕捉市场先机, 将价值落地, 从而激活了更大的市场, 推动食品行业进入新周期。

故此, 2018年, Foodaily发起首届iSEE全球食品创新奖, 并首创推出**产品创新力、消费洞察力、用户体验感、商业表现力、科技领导力以及消费者价值**6大评审维度, 希望打造一套衡量食品创新的黄金标准, 并借此为中国食品饮料行业的创新发展凝聚力量、加速赋能。

2021年

2021年, iSEE创新奖正式提出**i.S.E.E四大奖项思想**, 成为行业首个融入可持续发展的奖项, 并增设了企业类及人物类的商业创新奖, 成为行业首个从商业生态视角出发的综合创新奖项。

2022年

2022年, iSEE创新奖启动**海外创新品牌推荐**, 推动已在纳斯达克上市的瑞典高蛋白冰淇淋品牌LOHILO、美国豌豆蛋白先锋品牌ripple等海外优秀品牌进入中国市场后的本土加速及产业合作。

同年, iSEE全球奖正式启动**iSEE全球美味奖**, 携手顶级烹饪大师、美食家及专业感官评定机构, 发现、表彰、传播陪伴未来的经典美味以及新食品时代的新中国味。同时, iSEE创新奖新增“**设计类**”奖项类别, 从设计创新的角度, 与行业一起让设计力量赋能食品创新。

2024年

好的产品与品牌, 是中国的, 更是世界的。随着参奖范围覆盖全球国家与地区, iSEE全球奖坚持初心, 将优秀的海外品牌引进来, 也让世界认可中国的品牌。

2024年5月, 正式宣布全球化启航, 成立**iSEE全球奖欧洲委员会**, 并下设**米其林星厨委员会**, 开启iSEE全球奖米其林星厨认证服务。

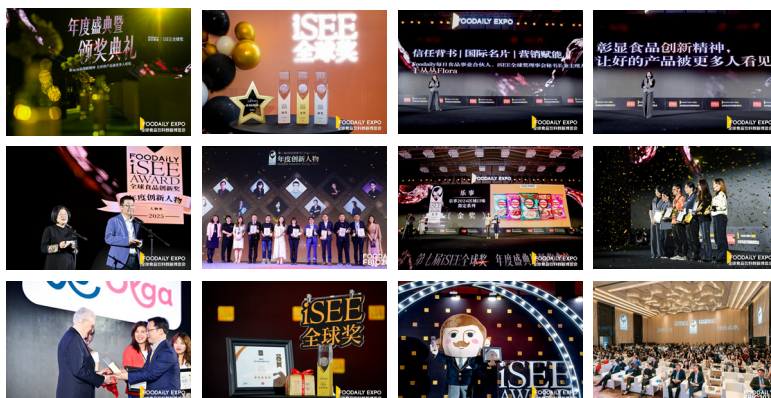
2024年7月, iSEE全球奖组委会赴瑞典、丹麦、意大利、法国等国家**全球巡礼**, 发现海外优秀品牌。

2024年10月, 与**欧盟米其林星厨协会**正式达成战略合作, 进一步推进国际化进程。

1.3 奖项活动

iSEE全球奖年度盛典暨颁奖典礼

独家荣誉时刻背书, 行业年度高端社交盛会, 表彰创新美味典范, 链接产业上下游, 拓展商业合作机会。线上线下共庆, 1亿+跨领域媒体曝光。



iSEE大赏

行业专家、KA渠道了解-严选-链接产品的理想池, 1300+创新美味案例同台展示, 上万观众共聚, 信任背书&信任场景&信任营销, 最大化参奖价值。



iSEE嘉年华超级选品会

借助iSEE年度营销大事件, 整合热门渠道买家资源, 依托奖项势能&影响力, 为品牌营销全面赋能, 把握创新增长机遇。



1.4 奖项视觉系统

iSEE全球奖



iSEEAWARD
全球食品创新奖

iSEE
全球美味奖 iSEE
Taste
AWARD





02

iSEE全球食品创新奖

iSEE全球奖

2.1 奖项简介



iSEE全球食品创新奖(简称iSEE创新奖),由Foodaily每日食品于2018年发起,以商业生态视角聚焦创新,发现、表彰全球产品/品牌/技术/设计/企业/人物的创新典范。iSEE全球奖首创推出评价创新的6大评审维度,致力于打造一套衡量食品创新的黄金标准。除了发现与表彰,iSEE创新奖更希望携手行业力量,为中国食品行业的创新发展凝聚力量、加速赋能。

2.2 奖项设置及参赛对象说明

对于每一个食品企业而言,iSEE全球食品创新奖是一个不容错过的年度展示创新实力的舞台,随着行业日益繁荣,iSEE全球食品创新奖的影响力及行业认可度大幅提升,参赛企业及案例数量逐年增加。

秉承专业与权威的初心,我们希望能够通过层层筛选,从行业、商业、设计三大创新奖下的5大奖项类别,分别评选出行业年度创新标杆。

为此,iSEE全球食品创新奖设置了“初审-复审-终审”3个阶段。其中,在复审阶段,我们针对不同奖项类别设置了iSEE创新TOP榜单系列,它既代表着在激烈竞争中脱颖而出的优秀创新代表,也代表着进入终审角逐终极奖项的提名资格。

终审阶段,我们将评选出各大类别下的终极奖项获得者,并在iSEE全球奖年度盛典暨颁奖典礼为获奖者授予荣誉。

iSEE创新奖各类别奖项设置及参奖对象说明如下：

iSEE全球食品创新奖-奖项设置			
奖项类别	行业创新		
	产品 & 品牌类		技术类
复审 创新TOP榜 <small>(获奖比例<35%)</small>	iSEE创新品牌百强		iSEE创新技术TOP
	每一类别不超过100席 <small>(乳品类/饮料类/食品类/餐饮&餐饮+类)</small>		不超过100席
终审 终极大奖 <small>(获奖比例<8%)</small>	金 / 银 / 铜奖	年度最具价值创新品牌	年度创新技术
	金奖：获奖比例<0.2% 银奖：获奖比例<0.5% 铜奖：获奖比例<1.2%	10席	20席
参奖对象说明	旨在挖掘表彰已经或计划面向C端上市的海内外预包装产品。包括乳品类、饮料类、食品类、餐饮&餐饮+类4大类别。	旨在挖掘并表彰极具开拓精神的品类新贵。他们锚定某一品类升级，或理解并呼应新需求、升级体验，或在新营商环境下高效率转化、或具备一定的品牌化能力，或掌握一定的核心供应链能力。	旨在挖掘并表彰原辅料、配方、加工工艺、设备、包材等领域的创新解决方案。
	①食品类包括：零食、烘焙、糖果&巧克力、功能性食品。 ②餐饮及餐饮+类包括：预制菜、方便速食、调味品、米面粮油、鸡蛋、植物肉等。 ③国内品牌的产品上市时间：2024年6月1日-2026年3月31日。 海外品牌的产品需计划在中国市场上市。 ④以产品系列为单位进行提报，同一产品系列的不同口味合计为1款参奖作品，同一个品牌提报的作品数量最多不超过5个。	①处于0-10发展阶段的创业品牌、集团子品牌以及传统升级品牌，包括预包装及餐饮企业。 ②该品牌至少已经有1款代表产品系列。	①食品饮料行业的供应商以及品牌方，有投入市场应用的创新解决方案，可以解决行业中的某一项实际问题或将推动新品类的产生。 ②技术投入应用时间：2024年1月1日-2026年5月31日。 ③同一个品牌提报的作品数量最多不超过5个。

iSEE全球食品创新奖-奖项设置

奖项类别	商业创新		
	企业类	人物类	
复审 创新TOP榜 <small>(获奖比例<35%)</small>	iSEE创新企业实践TOP	iSEE创新人物提名	
	不超过100席	不超过50席	
终审 终极大奖 <small>(获奖比例<8%)</small>	卓越商业实践	突破创新先锋	年度创新人物
	10席	10席	10席
参奖对象说明	旨在挖掘并表彰在新商业环境下的领导力变革、战略与执行、创新模式、并购与整合、营销、运营管理、组织与文化及企业社会责任等方面进行探索的商业实践。	旨在挖掘并表彰在品类和场景拓展、品牌矩阵构建、创新模式、运营管理、营销及企业社会责任等方面所进行的创新探索与实践。	旨在挖掘并表彰品牌、品类的开创者，新技术拓荒人，以及新模式的商业领袖。
	①年营收达到10亿元以上，行业各领域巨头以及处于10-100跨越发展阶段的企业/品牌。 ②案例实践时间： 2024年6月1日-2026年1月31日。 ③同一个品牌提报的案例数量不得超过5个。	①年营收10亿元以下，处于1-10跨越发展阶段的企业/品牌。 ②案例实践时间： 2024年6月1日-2026年1月31日。 ③同一个品牌提报的案例数量不得超过5个。	①在管理、营销、创新、商业化等方面有突出表现并产生一定行业影响力的人物代表。 ②除了品牌自主提报，组委会还将结合深度行业洞察，对于具有前瞻洞察力与创新实践精神的行业专家、企业家等进行提名。

iSEE全球食品创新奖-奖项设置	
奖项类别	设计创新
	设计类
复审 创新TOP榜 (获奖比例<35%)	iSEE创新设计TOP
	不超过100席
终审 终极大奖 (获奖比例<8%)	年度创新设计
	10席
参奖对象说明	旨在挖掘并表彰具有突出创新性和影响力的设计作品。
	<p>①食品饮料品牌方、设计公司已经上市的设计作品。设计领域包括且不限于品牌、产品、包装、活动、空间与建筑、服务及数字体验。</p> <p>②作品上市时间： 2024年1月1日-2026年5月31日。</p> <p>③同一个品牌提报的案例数量不得超过5个。</p>

注：

①以上奖项类别，企业主、代理机构均可提报。如果代理机构提报作品斩获奖项，iSEE全球奖组委会可以为代理机构提供相应证明文件。(形式由组委会决定)

②iSEE创新奖各奖项类别中，“同一个品牌”均按“子品牌”进行统计。例如，乐事、桂格各自计为1个品牌。

③一般来说，在“产品&品牌类”终审获奖结果的设置中，金奖、银奖、铜奖的数量将按照乳品类/饮料类/食品类/餐饮&餐饮+类4大类别平均分配，但组委会将根据4大类别提报总数量进行微调。

④参奖作品不侵犯任何第三方的任何知识产权，亦不会违反相关任何法律法规。若其知识产权涉及到多方，需要与相关利益方协调取得同意后方可报名。

⑤针对海外参奖企业，如果已经或即将进入中国市场，并有相应的品牌/产品中文介绍信息，建议参加iSEE中国版；如果该企业/品牌还未进入中国市场，建议参加iSEE国际版。

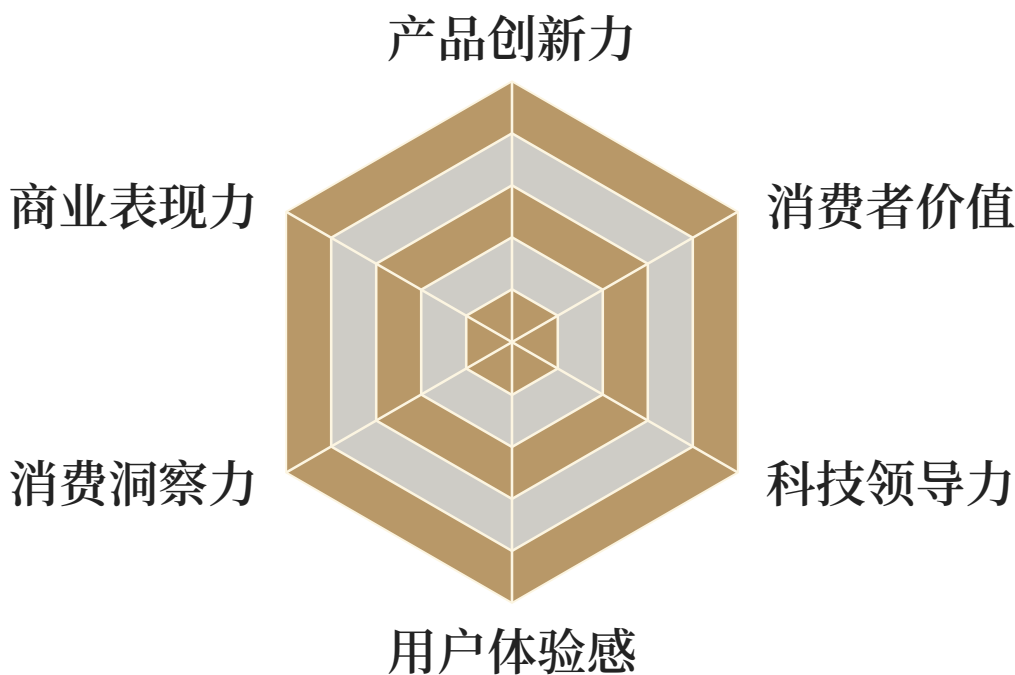
以上解释权归iSEE全球奖所有。

2.3 奖项时间轴



2.4 评委及评审

评审维度



产品创新力：从产品的概念创意性、原辅料、加工工艺、健康与营养、视觉传达、产品内容社交基因、食品安全等层面出发进行考量。

消费洞察力：考量与当下主流消费需求/行为及行业创新趋势的契合度。

用户体验感：综合考量使用过程、场景感受、情绪、感官张力、玩趣等方面的体验。

消费者价值：考量产品在一定时间、空间下为用户带来的情绪/情感/营养健康等价值。

商业表现力：考量实现用户价值的过程中，对行业/新消费/社会所形成的有效性、借鉴性、引领性及领导力，以及在用户侧的热度/销量/影响力以及可持续增长表现等。

科技领导力：考量技术/解决方案/模式等对行业/产业创新以及社会利益的引领性与可持续性。

评审细则

依据6大评审维度, iSEE创新奖从产业、商业、消费者的角度, 针对不同奖项类别, 设置相应的评审细则来评选出产品&品牌、技术、企业、人物、设计的创新标杆。

注: 6大评审维度将根据奖项类别的不同, 有侧重地设置为不同的占比, 然后分别拆分出评审细则, 具体细则不对外公开。

奖项类别		评审维度及其占比
行业 创新奖	产品&品牌类	产品创新力（30%）、消费洞察力（20%）、用户体验感（20%）、消费者价值（10%）、科技领导力（10%）、商业表现力（10%）
	技术类	科技领导力（40%）、消费洞察力（30%）、商业表现力（30%）
商业 创新奖	企业类	商业表现力（40%）、消费洞察力（20%）、科技领导力（20%）、消费者价值（20%）
	人物类	
设计 创新奖	设计类	用户体验感（40%）、消费者价值（20%）、商业表现力（20%）、消费洞察力（20%）

评委组成

iSEE创新奖评审委员会包含**评审主席团、商业评委会、创新委员会、设计评委会、产品委员会、超级消费者**6个组成部分,并在奖项评审过程中针对其对应的侧重维度进行评分、讨论和决策。



评审主席团

- 1) **组成：** 由产业、商学院/智库、设计、科研机构/高校等专家组成。
- 2) **权利与义务：** 为保证奖项的公正与公平，评审主席团将监督并参与奖项评审环节，在线上复审和线下终审可参与评审委员会成员的讨论，但不参与具体打分。其次，评审主席团将参与《iSEE创新奖评审细则》以及评审流程的制定，并负责监督执行。
- 3) **主要参与环节：** 初审、复审、终审、iSEE全球奖年度盛典暨颁奖典礼。

商业评委会

- 1) **组成：** 由商学院/智库、企业家/高管、投资人等组成。
- 2) **权利与义务：** 参与复审、终审，具有打分权和投票权。严格按照《iSEE创新奖评审细则》，对所负责的提报作品进行打分与研讨，并给出相应的评审建议。
- 3) **主要参与环节：** 复审、终审、iSEE全球奖年度盛典暨颁奖典礼。

创新委员会

- 1) **组成：** 由市场/创新高管、科研机构、产业/商业/营销专家等组成。
- 2) **权利与义务：** 参与复审、终审，具有投票权和打分权。严格按照《iSEE创新奖评审细则》，对所负责的提报作品进行打分与研讨，并给出相应的评审建议。
- 3) **参与环节：** 复审、终审、iSEE全球奖年度盛典暨颁奖典礼。

设计评委会

- 1) **组成：** 由设计师、产业及高校专家等组成。
- 2) **权利与义务：** 参与初审、复审、终审，具有打分权和投票权，严格按照《iSEE创新奖评审细则》，对所负责的提报作品进行打分与研讨，协助评审主席团做好监督执行以及统计工作。
- 3) **参与环节：** 复审、终审、iSEE全球奖年度盛典暨颁奖典礼。

产品委员会

- 1) **组成：** 由Foodaily Thinking研究院组成。
- 2) **权利与义务：** 参与初审、复审、终审，具有打分权和投票权，严格按照《iSEE创新奖评审细则》，对所负责的提报作品进行打分与研讨，协助评审主席团做好监督执行以及统计工作。
- 3) **参与环节：** 初审、复审、终审、iSEE全球奖年度盛典暨颁奖典礼。

超级消费者

- 1) **组成：** 由关注食品饮料行业趋势，并具有一定见解和社交媒体影响力的KOL组成。
- 2) **权利与义务：** 参与复审、终审，具有打分权和投票权。严格按照《iSEE创新奖评审细则》，对所负责的提报作品进行打分与研讨，并给出对应的评审建议。
- 3) **参与环节：** 复审、终审、iSEE全球奖年度盛典暨颁奖典礼。

评审环节及规则

iSEE创新奖将历经“**初审-复审-终审**”3个阶段,历时半年左右时间,依次公布“**初审晋级名单-iSEE创新TOP榜-终极获奖名单**”。

初审：由产品委员会根据参奖作品报名表的相关信息,按照《iSEE创新奖评审细则》,对报名信息进行核实和初审,最终得分达到80分(满分为100分)以上即初审晋级。初审晋级比例<75%。

复审：由iSEE创新奖评审委员会(含创新委员会、商业评委会、设计评委会、产品委员会、超级消费者)根据参奖作品报名表的相关信息及产品实物*,严格按照《iSEE创新奖评审细则》,通过线上评审系统进行独立打分,并交由组委会进行数据统计,而后由评审主席团进行合议讨论,决策出系列“iSEE创新TOP榜”。复审获奖比例<35%。

终审：由iSEE创新奖评审主席团组织评审委员会(含创新委员会、商业评委会、设计评委会、产品委员会、超级消费者),严格按照《iSEE创新奖评审细则》,以参奖作品的报名信息、产品实物*和线上复审的统计数据为参考,通过线下终审会,分组讨论并给出排名、评审建议,交由组委会进行整理。

线下终审会结束后,评审主席团将根据线下终审的整理结果,组织多轮合议,决策出iSEE创新奖各类别奖项的终极获奖名单,并在iSEE全球奖年度盛典暨颁奖典礼为获奖者授予荣誉。终审获奖比例<8%。

*注:

①复审及终审阶段,产品&品牌类参奖作品需要提供相应数量的产品用于奖项评审;具体数量可参考“2.5评审样品寄送”。

②技术类、企业类、人物类、设计类不涉及产品邮寄。

2.5 评审样品寄送

为保证奖项评选的顺利进行, 请参赛企业协助提供相应数量的产品, 用于iSEE创新奖的复审、终审。以下各环节所需产品数量为预估, 仅供参考, 产品类别、规格、属性等具体情况请与iSEE全球奖组委会双方协商而定。

①在iSEE创新奖的奖项类别中:

“产品&品牌类”需要提供相应数量的产品用于复审、终审。

技术类、企业类、人物类、设计类不需要寄送产品。

②所提供的参赛产品请务必在规定时间内寄送至指定地点, 如果因错过日期造成无法参评, 由参赛企业自行承担后果。

③参赛企业应保证产品在活动期间处于保质期内, 运输过程中包装完好; 如遇到产品包装破损或其他质量安全问题, iSEE全球奖组委会将及时与参赛企业沟通, 参赛企业需配合采取应急措施, 确保评审照常进行, 感谢您的支持与配合。

④奖项活动可选择参加, 产品数量根据活动需求确定, 不包含在参赛评审样品数量以内。此外, 如果所提供产品无法满足活动需求, 则很遗憾无法参与相关展示与传播, 敬请理解。

iSEE全球食品创新奖 评审样品寄送说明	
奖项评审（必选）	<p>①初审阶段： 不需要寄送样品</p> <p>②复审及终审阶段： 寄样奖项类别：产品&品牌类 寄送时间段：2025年11月-2026年1月 预估寄送总数量：每款参赛作品数量为25份（复审20份+终审5份）</p> <p>注：若1款参赛作品有多个口味，可平均分配每个口味数量，合计寄出指定份数</p> <p>具体寄送时间、地址、数量将由iSEE全球奖官方联系人Sera根据评奖进度统一通知</p>
奖项活动（非必选）	<p>进入iSEE创新TOP榜的参赛作品，将获得参加“iSEE大赏”（与Foodaily创博会2026同期）的背书与传播机会，与全球权威奖项获奖作品同台展示创新与美味。展示形式由主办方决定。</p> <p>寄送时间段：2026年2月-3月</p> <p>预估寄送数量：每款参赛作品数量为5份</p> <p>注：其余奖项活动，所需产品数量及寄送时间将根据活动安排以及品牌参与情况另行通知</p>

注：以上安排的解释权归iSEE全球奖所有

2.6 奖项费用

①**参赛报名费**:为鼓励更多企业积极参与iSEE创新奖,与行业优秀创新代表同台竞技,展示自己的创新风貌,推动产业创新发展,iSEE创新奖将实行**免费报奖**原则。

②**复审运营费**

初审晋级后,所有作品均需要在收到通知的5个工作日内缴纳复审运营费**2000元/例**;

同一品牌可根据情况同时报名多个奖项类别(每个奖项类别不超过5个提报作品/品牌),最终按照**初审晋级作品数量**来收取费用。

另外,为鼓励创新,推动行业发展,针对奖项费用作以下特别说明:

- “人物类”申报不收取运营费用;
- 线下终审费用由主办方承担;
- 获奖证书/奖杯制作费用将由主办方承担;
- 参赛样品费用、样品寄送费用,需要参赛方自行承担。

证书/奖杯仅由组委会各提供1份,获奖作品可以根据需求加订奖杯和证书,收费情况为:加订奖杯为1000元/例、加订证书为500元/例。

温馨提示:

参赛企业应在提报奖项之前提前了解收费标准,合理规划参赛类别与参赛作品,不得在初审晋级结果公布之后随意放弃参赛。如果在初审晋级结果公布之后放弃参赛/拒绝缴纳/严重延误缴纳奖项费用,则视为不遵守奖项规则。主办方将有权利取消该参赛品牌的所获奖项,且2年内不得申请参赛,并通报评审委员会全体成员。

付款后,若非因主办方原因取消奖项,因品牌自身负面新闻等被取消所获奖项及授权使用等,评审运营费用不予退还。

2.7 参奖福利

线上传播	iSEE全球奖 官方信任背书	奖章/奖杯/证书/ 海报/评定书等 荣誉物料授权使用	
	iSEE全球奖 案例库收录	官网线上展示 行业供需对接 链接优质资源 促进合作转化	
	爆款话题策划 持续曝光种草	特设iSEE话题专栏 B+C双端社交互动 全面提升品牌声誉	
	多元媒体矩阵 赋能传播推广	iSEE/Foodaily/ 合作媒体等矩阵 伴随奖项全程报道 曝光量预计超亿+	

线下活动

iSEE全球奖 年度盛典 暨颁奖典礼

产业上中下游共聚
年度高端社交盛会
见证荣誉高光时刻



iSEE大赏

1,300+案例同台展示
上万观众共同关注
了解/严选/链接
创新产品的理想池



特邀媒体定向专访
独家大奖授予仪式
全面展示企业风采



iSEE嘉年华 选品会

借助iSEE年度营销大事件
整合热门渠道买家资源
依托奖项势能&影响力
为品牌营销全面赋能
把握创新增长机遇





03

iSEE全球美味奖

iSEE全球奖

3.1 奖项简介



民以食为天,“中国味”意味着食物最本质的价值,代表着我们对美好生活的追求,更蕴藏着绵延千年的中国文化。时代变迁带来新的需求,传承与创新、全球化、地域融合与碰撞...也将带来“新中国味”的进化。

iSEE 全球美味奖(简称 iSEE 美味奖)于2022年正式发起,是首个具有东方特色的食品美味奖项,携手 顶级名厨/美食家/权威感官评定机构,通过色、香、味、意、形、养的传统美味鉴赏维度,融合文化与科学,一起发现、表彰、传播陪伴未来的经典美味以及“新食品时代”的新中国味,助力人民美好生活,让世界感受中国味!

3.2 奖项设置及参奖对象说明

从“用户体验”这一奖项思想出发, 侧重食物与味道、情感的本质, iSEE 美味奖采用“星级评分制度”, 设置“1 星-5星”的评分等级, 并通过“初审-复审-终审”3 个阶段给出评定结果。

iSEE全球美味奖-奖项设置&参奖对象						
奖项阶段	初审	复审			终审	
星级评定 (满分为100分)	初审晋级	1星	2星	3星	4星	5星
	≥70分	70-80分	80-90分	90-100分	3星获奖作品中评定选出	
参 奖 对 象 说 明	①已经或即将在中国市场面向C端上市的海内外预包装产品。产品上市时间不限。产品保质期≥3天。 所涉及品类包括乳品类、饮料类、食品类*、餐饮&餐饮+**类4大类别。 *食品类包括： 零食、烘焙、糖果&巧克力、功能性食品。 **餐饮&餐饮+类包括：预制菜、方便速食、调味品、米面粮油、鸡蛋、植物肉等。					
	②以sku为单位进行提报，1个口味为1个sku，计为1款参奖作品。同一个品牌（按“子品牌”统计）提交的作品数量最多不超过8个。					
	③企业主、代理机构均可提报。如果代理机构提报作品斩获奖项，iSEE全球奖组委会可以为代理机构提供相应证明文件。（形式由组委会决定）					
	④针对海外参奖企业，如果已经或即将进入中国市场，并有相应的品牌/产品中文介绍信息，建议参加iSEE中国版；如果该企业/品牌还未进入中国市场，建议参加iSEE国际版。					

注：

- ① 4星获奖比例<1%，5星获奖比例<0.5%
- ② 往届已经提报iSEE美味奖的作品可以再次提报。
- ③ 连续3年获得3星及以上的参奖作品，将被授予iSEE全球美味奖【卓越美味】奖杯。
- ④ 参奖作品不侵犯任何第三方的任何知识产权，亦不会违反相关任何法律法规。若其知识产权涉及到多方，需要与相关利益方协调取得同意后方可报名。

3.3 奖项时间轴



3.4 评委及评审

初审阶段

由产品委员会依据产品创新力进行打分, 满分100分, ≥ 70 分的作品方可晋级, 进入星级评定的复审阶段。

复审阶段

由复审评委严格按照国际感官分析标准所制定的《iSEE美味奖复审评审细则》(不同品类将有所区别)进行打分, 从产品外观、色泽、质地、风味、口感等指标行使打分权, 满分100分, 最终平均分为70-80分、80-90分、90-100分的参奖作品分别授予1星、2星、3星。

终审阶段

针对复审阶段的3星产品, 终审评委将凭借数十年对美味的理解与经验, 从中国传统文化中的色、香、味、意、形、养6大维度出发, 进行投票, 按照投票数量, 评定出4星获奖产品。最终, 在4星获奖产品中, 由3位iSEE美味奖评审主席团进行最终投票, 超过2票的作品将被授予5星。

4星获奖比例 $< 1\%$, 5星获奖比例 $< 0.5\%$ 。

3.5 评审样品寄送

为保证奖项评选的顺利进行,所有提报iSEE美味奖的参赛企业均需提供相应数量的产品,用于iSEE美味奖的初审、复审、终审。以下各环节所需产品数量为预估,仅供参考,产品类别、规格、属性等具体情况请与iSEE全球奖组委会双方协商而定。

①所提供的参赛产品请务必在规定时间内寄送至指定地点,如果因错过日期造成无法参评,由参赛企业自行承担后果。

②参赛企业应保证产品在活动期间处于保质期内,运输过程中包装完好;如遇到产品包装破损或其他质量安全问题,iSEE全球奖组委会将及时与参赛企业沟通,参赛企业需配合采取应急措施,确保评审照常进行,感谢您的支持与配合。

③奖项活动可选择参加,产品展示形式及数量根据活动需求确定,不包含在参赛评审样品数量以内;如果所提供产品无法满足活动需求,则很遗憾无法参与相关展示与传播,敬请理解。

iSEE全球美味奖 评审样品寄送说明	
奖项评审（必选）	<p>①初审阶段：</p> <p>寄送时间段：2025年8月-11月</p> <p>预估寄送数量：每款参奖作品数量为10份</p> <p>②复审及终审阶段：</p> <p>寄送时间段：2025年12月-2026年1月</p> <p>预估寄送数量：每款参奖作品数量为15份（复审10份+终审5份）</p> <p>具体寄送时间、地址将由iSEE全球奖官方联系人Sera统一依据评奖进度通知</p>
奖项活动（非必选）	<p>获得iSEE美味奖1星-5星的参奖作品，将获得参加“iSEE大赏”（与Foodaily创博会2026同期）的背书与传播机会，与全球权威奖项获奖作品同台展示创新与美味。展示形式由主办方决定。</p> <p>寄送时间段：2026年2月-3月</p> <p>预估寄送数量：每款参奖作品数量为5份</p> <p>注：其余奖项活动，所需产品数量及寄送时间将根据活动安排以及品牌参与情况另行通知</p>

注：以上安排的解释权归iSEE全球奖所有

3.6 奖项费用

①**参奖报名费**:为鼓励更多企业积极参与iSEE美味奖,与行业优秀代表同台竞技,展示企业风采,推动产业发展,iSEE美味奖将实行**免费报奖**原则。

②**复审运营费**:

初审晋级后,所有作品均需要在收到通知的5个工作日内缴纳复审运营费**2800元/sku**;

同一品牌可根据情况同时报名多个作品(最多不超过8个),最终按照**初审晋级作品数量**来收取费用。

针对奖项费用作以下特别说明:

- 终审费用将由主办方承担;
- 获奖证书/奖杯制作费用将由主办方承担;
- 参奖样品费用、样品寄送费用,需要参奖方自行承担。

证书/奖杯仅由组委会各提供1份,获奖作品可以根据需求加订奖杯和证书,收费情况为:加订奖杯为1000元/例、加订证书为500元/例。

温馨提示:

参奖企业应在提报奖项之前提前了解收费标准,合理规划参奖类别与参奖作品,不得在初审晋级结果公布之后随意放弃参奖。如果在初审晋级结果公布之后放弃参奖/拒绝缴纳/严重延误缴纳奖项费用,则视为不遵守奖项规则。主办方将有权利取消该参奖品牌的所获奖项,且2年内不得申请参奖,并通报评审委员会全体成员。

付款后,若非因主办方原因取消奖项,因品牌自身负面新闻等被取消所获奖项及授权使用等,评审运营费用不予退还。

3.7 参奖福利

线上传播

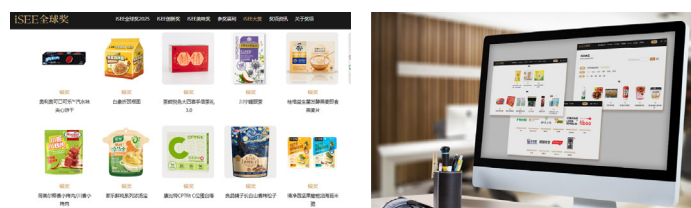
iSEE全球奖
官方信任背书

奖章/奖杯/证书/
海报/评定书等
荣誉物料授权使用



iSEE全球奖
案例库收录

官网线上展示
行业供需对接
链接优质资源
促进合作转化



爆款话题策划
持续曝光种草

特设iSEE话题专栏
B+C双端社交互动
全面提升品牌声誉



多元媒体矩阵
赋能传播推广

iSEE/Foodaily/
合作媒体等矩阵
伴随奖项全程报道
曝光量预计超亿+



线下活动

iSEE全球奖 年度盛典 暨颁奖典礼

产业上中下游共聚
年度高端社交盛会
见证荣誉高光时刻



iSEE大赏

1,300+案例同台展示
上万观众共同关注
了解/严选/链接
创新产品的理想池



特邀媒体定向专访
独家大奖授予仪式
全面展示企业风采



iSEE嘉年华 选品会

借助iSEE年度营销大事件
整合热门渠道买家资源
依托奖项势能&影响力
为品牌营销全面赋能
把握创新增长机遇





04

参奖提报 流程说明

iSEE全球奖

4. 参赛提报流程说明



登录、注册iSEE官网

1

登录、注册iSEE官网 isee.foodaily.com



在线填写作品信息

2

在线填写作品信息, 确认无误后保存提交



等待信息审核

3

等待信息审核(审核结果将在提交后14个工作日内发送至注册邮箱)
若显示“审核通过”即为报名成功;若显示“待修改”,则表示该作品仍有
不符合提报规则之处,影响评审结果,需继续修改



添加奖项官方联系人

4

添加奖项官方联系人Sera, 等待后续寄样及评审结果通知



Sera

iSEE全球奖官方联系人



05

参奖作品信息 提报规范

iSEE全球奖

5. 参奖作品信息提报规范

- 01 请参奖企业按照《iSEE创新奖报名撰写指导文件》、《iSEE美味奖报名撰写指导文件》中的要求及示例填写参奖作品信息, 填写的信息将用于奖项评审、媒体传播、活动推广, 涉及到企业对外形象, 请务必认真填写。

- 02 iSEE全球奖尊重参奖企业的保密信息, 若填写的信息仅适用与奖项评审, 不方便媒体传播及活动推广, 可以在报名表“保密信息备注”一栏备注说明。

- 03 为更好地参与奖项评审, 请务必保证参奖作品图片高清美观, 不含水印、联系电话、二维码广告等信息。
上传要求:所有图片请使用插入上传, 而非复制粘贴, 单张图片大小不超过20M。
格式要求:jpg/jpeg/png等常见图片格式, 暂不支持上传视频。

- 04 企业/品牌logo主要用于评审结果名单公布及媒体传播, 如有多个版本, 请上传正确且常用版本, 并注明使用规范。
iSEE全球奖组委会不接受logo的频繁修改, 一旦因有改动出现问题, 组委会不承担相应责任。

- 05 针对海外参奖企业, 如果已经或即将进入中国市场, 并有相应的品牌/产品中文介绍信息, 建议参加iSEE中国版; 如果该企业/品牌还未进入中国市场, 建议参加iSEE国际版。

- 06 参奖企业应在提报奖项之前提前了解收费标准, 合理规划参奖类别与参奖作品, 不得在初审晋级结果公布之后随意放弃参奖。如果在初审晋级结果公布之后放弃参奖/拒绝缴纳/严重延误缴纳奖项费用, 则视为不遵守奖项规则。主办方将有权利取消该参奖品牌的所获奖项, 且2年内不得申请参奖, 并通报评审委员会全体成员。付款后, 若非因主办方原因取消奖项, 因品牌自身负面新闻等被取消所获奖项及授权使用等, 评审运营费用不予退还。

注: 以上安排的解释权归iSEE全球奖所有



06

奖项IP及相关认证文件 授权使用说明

iSEE全球奖

6.奖项IP及相关认证文件授权使用说明

- 01

iSEE全球奖组委会拥有奖项IP及相关认证文件授权使用的规范制定及解释权。
- 02

iSEE全球奖组委会将在获奖名单公布后, 给到获奖方相应的证书、奖章、奖杯、奖项官方宣传海报、结果评定书、物料使用授权书及使用规范。获奖方可以使用所获奖项对应的IP及相关认证, 包括但不限于企业媒体宣传、产品包装、业务拓展背书、销售渠道等应用场景。
- 03

获奖方不得随意违反iSEE全球奖组委会制定的奖项视觉及使用规范, 包括但不限于: 奖项与产品不对应、未经主办方同意使用奖项logo、异型修改奖章等。如有其他特殊用途, 需提前及时与iSEE全球奖组委会联系确认。如有其他应用版式要求, 也需与 iSEE全球奖组委会事先沟通及确认。
- 04

任何超出许可期限、范围和场景的奖项IP及相关认证使用, 任何由获奖方之外的第三方使用奖项IP及相关认证的行为, 以及夸大获奖事实的行为等均为未授权, iSEE全球奖组委会有权依法向获奖方主张侵权责任。
- 05

如果需要将奖章系列使用在包装上, 为保证规范, 请参奖企业提前与iSEE全球奖组委会沟通确认设计稿。
- 06

如果平台需要提供奖项或奖章等相关证明文件, 可联系iSEE全球奖官方联络人Sera。



07

参赛资格取消

iSEE全球奖

7. 参奖资格取消

当参奖方出现以下任何一种情况时, 将视为不遵守奖项规则, iSEE全球奖组委会有权取消该参奖方的所获奖项, 且2年内不得申请iSEE全球奖, 并通报评审委员会全体成员:

- 01 参奖方的产品及/或所属品牌及/或技术解决方案存在线上/线下较多负面评价, 牵涉相关知识产权纠纷/争议、产品质量问题、严重侵犯消费者权益等;
- 02 参奖方填报的参奖作品信息不实;
- 03 通过任何渠道针对奖项及主办方发表、发布或散播不实、诋毁、侮辱或贬低之言论;
- 04 滥用iSEE全球奖组委会提供的奖项IP及相关认证文件, 如参奖方的某一款产品获奖, 但在其他产品的介绍中均使用获奖产品的奖项IP及相关认证文件等;
- 05 未能配合奖项评选进程按时寄出所需样品;
- 06 未能按时缴纳评审运营费;
- 07 因某些不可抗拒因素未能继续参与奖项评选, 且未在合理时间内提前告知iSEE全球奖组委会。例如: 初审晋级结果公布之后, 未经双方一致协商擅自退出奖项评选, 或者中途随意退出奖项评选。

注: 以上安排的解释权归iSEE全球奖所有



08

主办方 权利声明

iSEE全球奖

8.主办方权利声明

- 01

参赛方应于报名时认真填写参赛作品信息, 该信息一旦提交, 则自动视为参赛方确认并同意iSEE全球奖组委会获得对其图片、文字、logo等相关信息的宣传&使用权利。使用之处包括但不限于iSEE全球奖媒体矩阵、Foodaily每日食品媒体矩阵、合作媒体、iSEE全球奖颁奖典礼、其余奖项活动等。
- 02

参赛方对参赛作品信息的任何改动均应及时通知iSEE全球奖组委会, 如因参赛方未能及时通知而导致任何问题的, iSEE全球奖组委会将不承担任何责任。
- 03

参赛作品不得侵犯任何第三方的任何知识产权, 亦不会违反相关任何法律法规。如因iSEE全球奖组委会使用参赛企业提交的信息而遭到第三方的侵权主张导致处罚、经济或名誉损失或者其他损害的, 参赛企业应承担全部法律责任及赔偿责任。
- 04

iSEE全球奖保护每一个企业的参与权, 并保证奖项的公平与公正, 因此不针对产品抄袭等指责控诉进行评判。一旦有此情况出现, 如指控方有法律文件证明, 则iSEE全球奖组委会有权要求被指控一方退出奖项评审, 同时iSEE全球奖组委会将取消奖项IP及相关认证文件的使用权;

如指控方存在异议但未能提供法律文件证明, 而被指控方却对此却无任何争议的, 则指控方可与被指控方协商退出奖项评审;

如果双方均对此有争议, 则双方在未能达成协商一致的情况下均应退出奖项评审。
- 05

iSEE全球奖组委会拥有结合奖项实际情况做出调整奖项设置、奖项时间轴、奖项权益、样品寄送安排的权利。iSEE全球奖组委会拥有奖项IP及相关认证文件授权使用的规范制定及解释权。



09

联系我们

iSEE全球奖

9.联系我们

iSEE全球奖官网: isee.foodaily.com

奖项官方联络人Sera

电话: 184-5278-9607

邮箱: seracheng@foodaily.com



iSEE全球奖官方公众号



iSEE全球奖官方微博
@iSEEAWARD



iSEE全球奖官方小红书
@iSEE全球奖

附录：常见问题Q&A

一、参赛提报相关 Q&A

Q1:

iSEE全球奖获奖结果可以购买吗？

A1:

不可以。iSEE全球奖以“彰显食品行业创新精神，让好的产品被更多人看见”为使命，始终坚持“国际标准+独立权威评审+非商业化”的办奖原则，不接受任何形式的商业合作。

Q2:

同一个品牌可以同时提报不同类别的奖项吗？
提交的产品数量有要求吗？

A2:

可以。同一个品牌可以同时提报iSEE创新奖以及iSEE美味奖下设的所有奖项类别。但同一个品牌在iSEE创新奖某一个具体类别中提报的作品数量，最多不超过5个；同一个品牌在iSEE美味奖中提报的作品数量，最多不超过8个。

各奖项类别的参赛对象、上市时间、数量规则等，请参见“2.2 iSEE创新奖奖项设置及参赛对象说明”、“3.2 iSEE美味奖奖项设置及参赛对象说明”。

Q3:

如果想要提报的参赛作品尚未上市，现在如何提报？

A3:

可以在报名截止前先在官网填写相关作品信息，并与iSEE全球奖官方联系人Sera说明请况，待样品或接近终版样品生产出来后，尽快寄送给iSEE全球奖组委会，以用于评审。样品寄送时间段请参见“2.5 iSEE创新奖参赛评审样品寄送”、“3.5 iSEE美味奖参赛评审样品寄送”。

Q4:

限定产品可以参与报奖吗?

A4:

满足参奖对象条件, 并可以提供所需的评审样品数量即可报名。所需样品数量及寄送时间段请参见“2.5 iSEE创新奖参奖评审样品寄送”、“3.5 iSEE美味奖参奖评审样品寄送”。

Q5:

想要提报的参奖作品是与其他公司共同完成的, 可以报名参奖吗?

A5:

可以。在报名之前取得合作方的授权, 即可报名参与。但如果后续一旦涉及知识产权等纠纷, iSEE全球奖组委会有权取消该作品的参奖资格。

Q6:

现制茶饮/现磨咖啡/现烤面包等短保产品可以提报奖项吗?

A6:

非预包装食品、保质期<3天的产品, 不可提报iSEE美味奖。可以提报iSEE创新奖中的产品类&品牌类、技术类、企业类、设计类奖项。其中, 在“产品&品牌类”可以参与“年度最具价值创新品牌”的评选, 但是不能参与“金/银/铜奖”的评选。

Q7:

上一届已经提报过的作品, 这一届能否重复提报?

A7:

凡是产品上市时间/技术投入应用时间/案例实践时间符合本届参奖条件的作品, 均可重复提报。特别地, 为了发现、表彰、陪伴连续陪伴经典美味以及新食品时代的新中国味, 连续3年获得iSEE全球美味奖3星以上的参奖作品, 将被授予【卓越美味】奖杯。详情可参见“2.2 iSEE创新奖奖项设置及参奖对象说明”、“3.2 iSEE美味奖奖项设置及参奖对象说明”。

Q8:

参奖作品的图片、海报必须上传吗?

A8:

参奖作品的图片、海报等信息将用于奖项评审、传播推广, 请务必按照各奖项类别报名撰写指导文件中的要求进行上传。

如果遇到系统无法上传的情况, 或暂时无法提供符合要求的图片, 请及时与iSEE全球奖官方联系人Sera取得联系, 协商确认解决方案, 以免耽误奖项评选进程。

Q9:

注册提报时填写的信息, 提交后可以进行修改吗?

A9:

原则上已经审核通过的参奖作品信息不可进行修改。如遇产品名称修改、产品包装升级、品牌logo更新、品牌联系人更换等特殊情況, 请及时与iSEE全球奖官方联系人Sera反馈, 并向iSEE全球奖组委会提交邮件进行确认。

二、奖项评选相关 Q&A

Q10:

iSEE全球奖评选, 是否需要邮寄样品?

A10:

iSEE创新奖“产品&品牌类”、iSEE美味奖需要邮寄样品。初审复审终审所需样品数量合计约为30份。具体寄送数量及时间段请参见“2.5 iSEE创新奖参奖评审样品寄送”、“3.5 iSEE美味奖参奖评审样品寄送”。

iSEE创新奖技术类/企业类/人物类/设计类不需要邮寄样品。

Q11:

奖项评选过程中, 提报的参奖作品因某些突发情况不能继续参与, 可以退出吗? 可以更换参奖作品吗?

A11:

若因某些不可抗拒因素未能继续参与奖项评选, 需在合理时间内提前告知iSEE全球奖组委会协商确认。未经双方一致协商擅自退出奖项评选, 或者中途随意退出奖项评选, 将视为不遵守奖项规则, iSEE全球奖组委会有权取消该参奖方的所获奖项, 且2年内不得申请iSEE全球奖。

请参奖企业在提报奖项之前, 仔细阅读参奖手册, 明确奖项时间轴及奖项费用, 合理规划参奖类别与参奖作品。

Q12:

若复审评审结束后未进入iSEE创新TOP榜, 相关费用是否会退还?

A12:

不退还。iSEE全球奖实行免费报奖原则, 明确提报案例在初审晋级之后才会收取复审运营费, 并用于提报案例在复审及终审评审中的费用支出(仓储费、印刷费、物流费等)。若非因主办方原因取消奖项, 因品牌自身负面新闻等被取消所获奖项及授权使用等, 评审运营费用不予退还。

三、获奖相关Q&A

Q13:

获奖结果可用于电商页面传播吗?

A13:

可以。参奖作品获奖后, iSEE全球奖组委会将授权获奖企业使用所获奖项对应视觉及IP, 并提供相关视觉文件、授权书及设计使用规范, 用于获奖企业媒体宣传、产品包装、业务拓展背书、销售渠道等应用场景, 具体授权时间及使用规范届时可参见相关文件。

Q14:

包装更换后, 本届评审获得的奖章能否继续使用?

A14:

可以。仅限获奖产品在包装升级替换的情况下, 可以继续使用该奖章。特别说明: 若因产品升级造成配料或口味变化等与提报时产品详情内容不一致, 奖章不授权使用。另外, 如果出现这种情况, 请及时与iSEE全球奖官方联系人Sera反馈, 并向iSEE全球奖组委会提交邮件确认。

Q15:

获奖后, 奖章是否可以异型使用?

A15:

原则上, 获奖企业需严格按照iSEE全球奖组委会提供的设计使用规范进行奖章使用。如遇特殊情况需要对奖章进行异型设计, 请及时与iSEE全球奖官方联系人Sera反馈, 并将设计图稿等文件提交至iSEE全球奖组委会进行确认。

Q16:

获奖结果可以放弃吗?

A16:

不可以。iSEE创新奖和iSEE美味奖的获奖结果是iSEE全球奖组委会、参赛方以及评审委员会专家们共同努力的结果, 参赛品牌需要尊重大奖的规则制度并尊重各方劳动成果。中途随意退出或放弃, 则视为不遵守奖项规则, 主办方有权取消该参赛单位的所获奖项及参赛资格, 且两年内不得申请iSEE全球奖, 并通报评审委员会全体成员。